

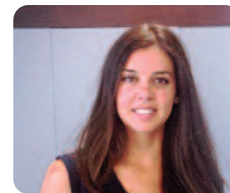
Siempre que se habla de la realidad empresarial de Extremadura, de su futuro y de los principales retos económicos a los que tiene que hacer frente, se habla desde la premisa de hacerlo a través de planteamientos maximalistas y globales, con medidas vagas, generalistas y sin actuaciones concretas que ayuden a desarrollar de forma fehaciente un tejido empresarial sólido, dinámico y moderno, que sea verdadero agente del cambio para el crecimiento y desarrollo de la región. Desde AJE Extremadura, como organización que aglutina a los jóvenes emprendedores y empresarios de la comunidad, tenemos claro la necesidad de trabajar en seis niveles muy concretos por parte de todos los agentes sociales y económicos implicados.

Los datos tanto a nivel nacional como autonómico en el número de autónomos permanecen estancados los últimos años (79.549 autónomos en Extremadura en 2017). Las actuales medidas de emprendimiento operativas en la región no consiguen los resultados esperados. Es necesario realizar una revisión integral de todos los programas y planes de emprendimiento y que desde su concepción, desarrollo, ejecución y medición de resultados incorporen a empresarios durante todo el proceso.

LOS PROGRAMAS DE EMPRENDIMIENTO no se adaptan a la realidad. En su mayoría son programas enfocados para menores de 30 años en situación de desempleo, cuando las estadísticas hablan que sólo el 9 % de autónomos son menores de 30 años. El colectivo de entre 36 y 50 años representa más del 82 % del total de autónomos del país. La realidad es que el emprendedor tipo en Extremadura es un profesional mayor de 30 años, trabajador por cuenta ajena que emprende por oportunidad. Hay que desarrollar estrategias de emprendimiento según este nuevo paradigma.

La reforma de la Ley de Autónomos ha afrontado muchas de las reclamaciones del colectivo: extensión de la tarifa plana, conciliación familiar, deducción de gastos, etc.; pero se queda muy corta a la hora de dar respuesta a otras cuestiones esenciales que venimos demandando los jóvenes empresarios, como es el caso de la cotización en función de los ingresos, mejoras en las prestaciones en el subsidio de desempleo para los autónomos que cesan en su actividad, tramos adaptados en los autónomos con dedicación parcial...

A su vez, dar respuesta con soluciones prácticas y sencillas a las reclamaciones de base que venimos históricamente reclamando desde AJE Extremadura, que pasan por una mayor agilidad y simplificación en los trámites burocráticos con las distintas administraciones, apoyo al emprendimiento pero también a la consolidación (un autónomo consolidado es la base de una empresa que genera pue-



CELINA PÉREZ CASADO
Presidenta de AJE Extremadura

EL FUTURO DE EXTREMADURA, ESTÁ EN SUS EMPRESAS

tos de trabajo) y apoyo al emprendimiento independientemente de la edad.

LOS DATOS DE LA ENCUESTA DE POBLACIÓN ACTIVA (EPA) de Extremadura en 2017 arrojan una cifra de 25,1 % de paro, con más de un 50 % en menores de 25 años. A ello se le añade el grave problema de la despoblación de sus zonas rurales por el envejecimiento de la población (más el consabido gasto sanitario). Extremadura no es capaz de ofrecer salidas profesionales a todos estos jóvenes, que en un alto porcentaje abandonan la región para labrarse un futuro. Es necesario abordar un plan estratégico en la región para abordar esta incapacidad para retener talento y ofrecer a todos estos jóvenes un desarrollo profesional. Un plan ambicioso y transformador, que vertebré a todas las capas y estamentos de la sociedad extremeña.

Y, por supuesto, la mejora de las comunicaciones. En un entorno donde los jóvenes empresarios estamos en continuo movimiento según las oportunidades de negocio, es impensable que Extremadura siga aislada del resto del país y de los principales centros neurálgicos de España y Portugal mediante vías férreas que son más propias del siglo XIX. Es necesario acometer por parte del Gobierno central en el mínimo plazo posible las obras del ansiado AVE, tantas veces prometido por diferentes gobiernos de distinto signo. La mejora de estas comunicaciones supondrá una mejora de las exportaciones, comunicar a las empresas con sus *partners*/clientes en el resto del país y en el extranjero y servir de polo de atracción para empresas, generación de negocio, empleo y turismo dentro de Extremadura.

A grandes rasgos, estos son los planteamientos de trabajo que demandamos desde AJE Extremadura para el desarrollo socio-económico de la región. Y es que sin ninguna duda, el futuro de Extremadura pasa por dar respuesta a las demandas de su tejido empresarial.